

端和胫节基部 1/3 黄色；后足腿节直，胫节稍弯曲；足毛全白色。(摘自 Li, 1999)
分布 青海(西宁)。

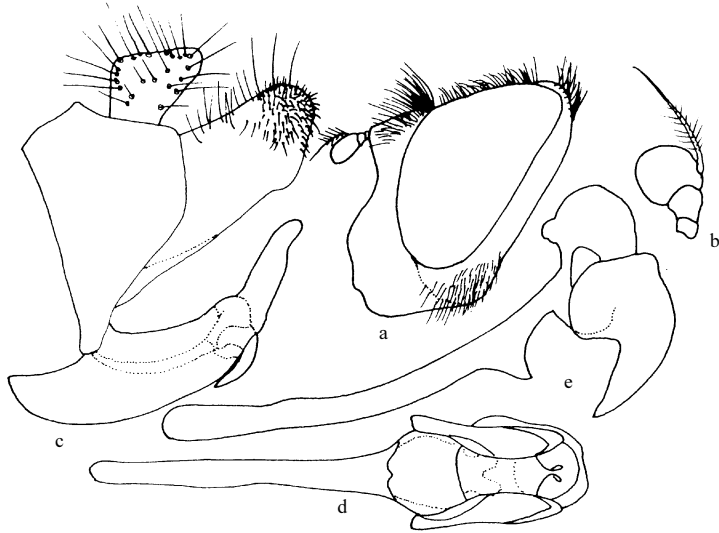


图 300 刀茎管蚜蝇 *Eristalis gladiparamerus* Li (仿 Li, 1999)

a. 头 (侧面观) (head in lateral view) b. 触角 (antenna) c. 雄性外生殖器 (侧面观) (male genitalia in lateral view) d. 阳茎 (侧面观) (aedeagus in lateral view) e. 阳茎 (腹面观) (aedeagus in ventral view)

(392) 黑颜管蚜蝇 *Eristalis nigriceps* Li, 1999 (图 301)

Eristalis (Eoseristalis) nigriceps Li, 1999: 215-217.

体长 10.0mm，翅长 8.0mm。

雄性 头顶三角小，黑色，被灰粉和淡黄毛；额亮黑色，粉被和毛同头顶三角；颜面被白粉和同色长毛，中条纹狭，黑色。复眼被直立长黄毛，下面毛较短，稀，无任何条纹或斑点。触角黑色，第 3 节上缘暗色，约 1.5 倍长于宽和与 1、2 节等长；芒基半部羽毛稀少，较触角长。中胸背板亮黑色，毛黄色；小盾片黄褐色，半圆形，被黄褐色毛。侧板黑色，中胸侧板，具翅侧板，腹侧片和后胸腹板毛长，淡黄色。翅透明。足较细，黑色，腿节顶端，前、后足胫节基部 1/3 黄色；中足胫节基部 1/2 黄色；后足腿节直，在腹面顶端具许多排不规则短鬃；后足胫节略弯曲；足毛淡黄色，前、中足腿节后腹面毛长，后足腿节前背面毛明显长于其它两腿节，前足胫节毛细，淡黄色，后足胫节背面的端半部毛黑色。腹部第 1 节黑色，被灰粉，第 2 节具 1 对三角形侧黄斑，第 3、4 节黑色，两侧侧面前缘无小黄斑，后缘狭黄色；腹部毛全黄褐色。(摘自 Li, 1999)

分布 甘肃(张掖、新泉)。

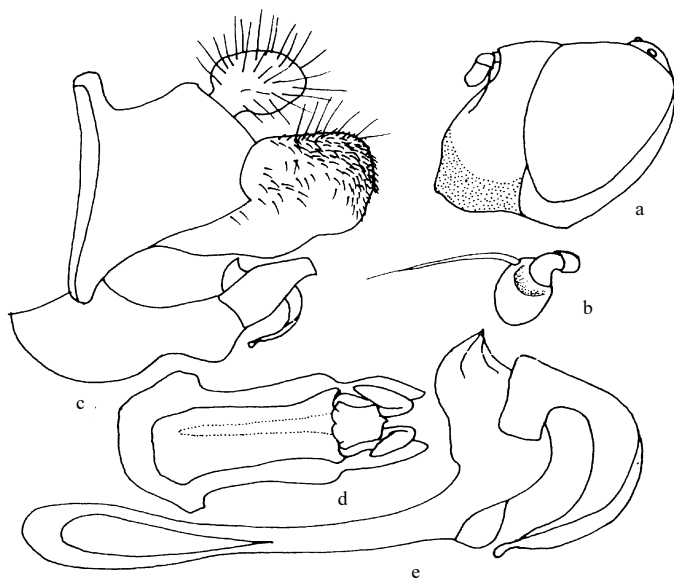


图 301 黑颜管蚜蝇 *Eristalis nigriceps* Li (仿 Li, 1999)

a. 头 (侧面观) (head in lateral view) b. 触角 (antenna) c. 雄性外生殖器 (侧面观) (male genitalia in lateral view) d. 下生殖板 (侧面观) (hypandrium in ventral view) e. 阴茎 (侧面观) (aedeagus in lateral view)

(393) 萨克管蚜蝇 *Eristalis sacki* van der Goot, 1964

Eristalis sacki van der Goot, 1964: 220; Knutson *et al.*, 1975: 353.

Eristalomyia semisplendens Shiraki, 1930: 140-143.

体长 13-14mm。

头暗黑色，部分淡蓝色；头顶黑色，被同色长毛；额狭，钝黑色，覆同色粉被，毛短，黑色；颜覆灰白粉被和黄白毛，侧面观颜在额突下很凹入，中突圆。复眼裸，具 2 条不明显的暗条纹。触角褐黑色，第 3 节卵形，长于基部 2 节之和；芒长，黑褐色，基半部粗而裸，光亮。中胸背板黑色，中部具 1 明显的淡灰色横带，两侧被柠檬黄色毛，从背板前缘到横带具不明显的灰色中条纹，后面 1/3 青铜色；背板被黑色粗短毛，肩胛毛褐色，长，背板基部两侧被金黄色长毛，翅后胛毛黑色，有时具黄毛；小盾片基半部被黑色粉被，端半部亮青铜色，毛黄褐色，缘毛亮黄色；侧板黑色，毛黄褐色，中侧片具宽的淡黄色带。腹部暗褐色；第 1 节覆灰粉被，两侧被亮金黄色粗毛；第 2 节粉被黑色，中横带中等宽，中部宽中断，中部后缘具同色的三角形横带；第 3、4 节密覆黑色粉被，前缘具青铜色横带，后缘中部具三角形弯曲带，后缘具 1 个平三角形横带。翅褐色，顶端和后缘灰色；腋瓣色更亮些。平衡棒淡黄色。足亮黑色，胫节基部橙黄色；后足胫节弯曲；毛短粗，亮黄色，腿节毛明显长。